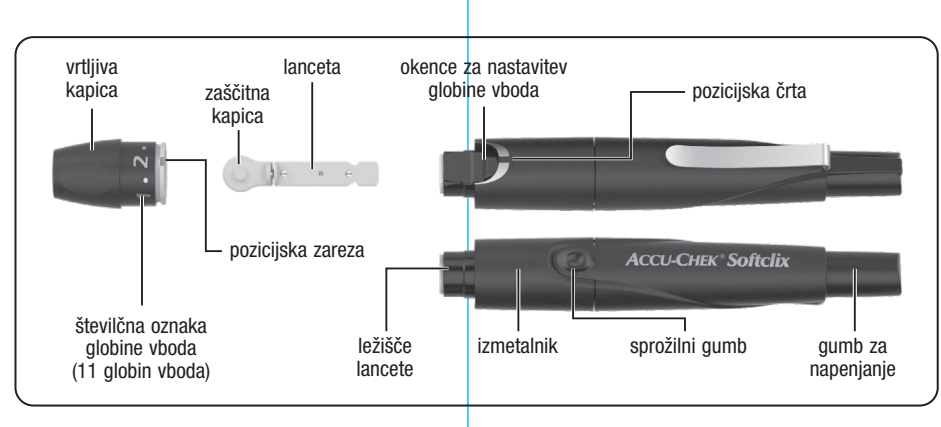
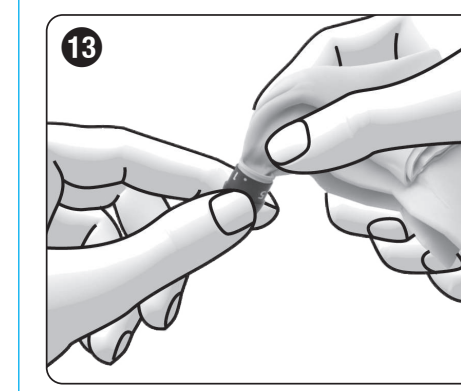
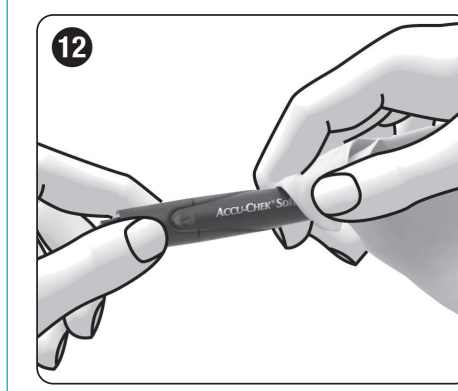
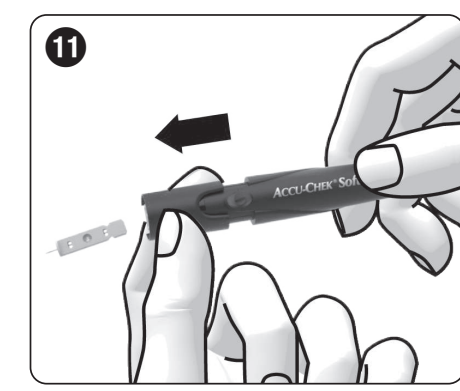
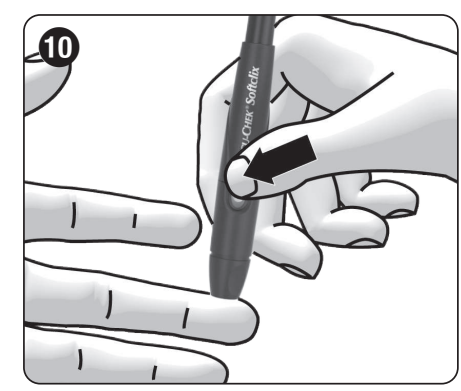
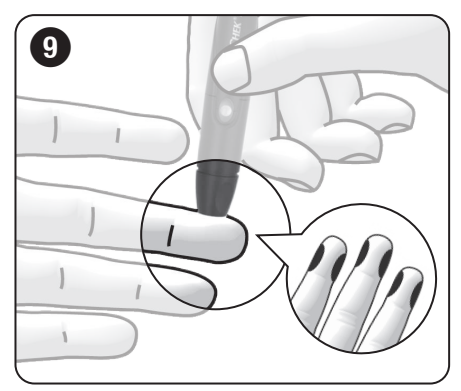
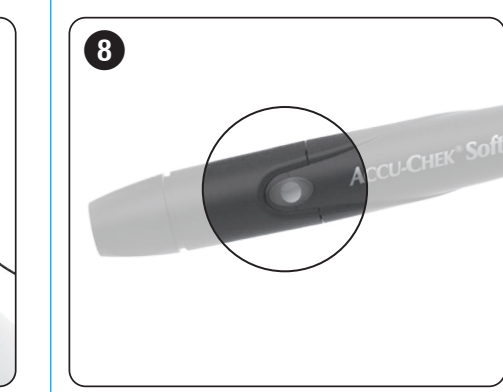
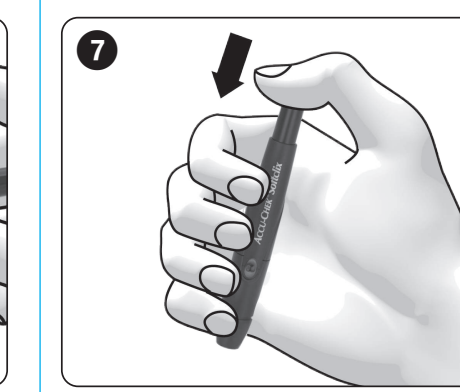
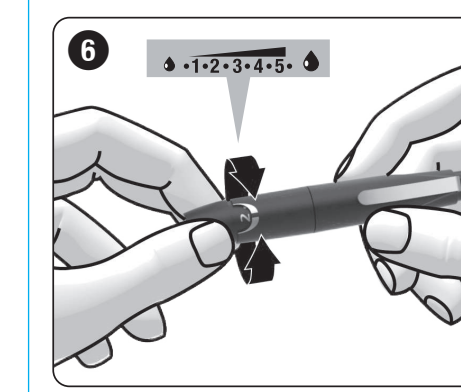
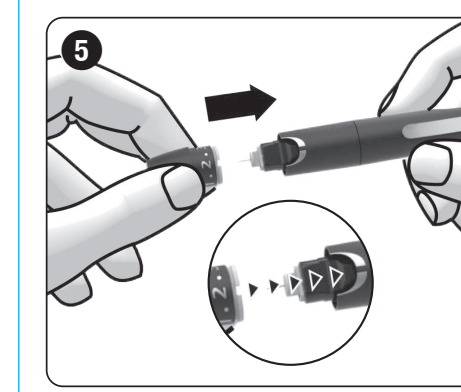
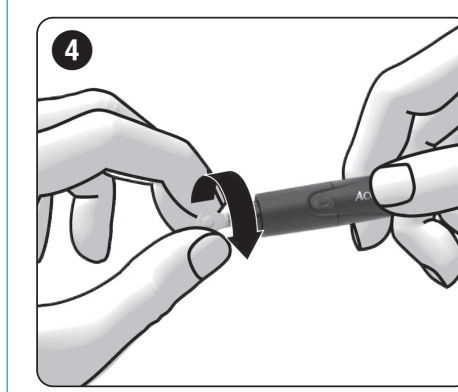
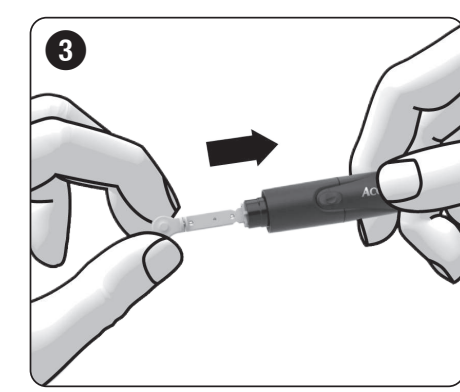
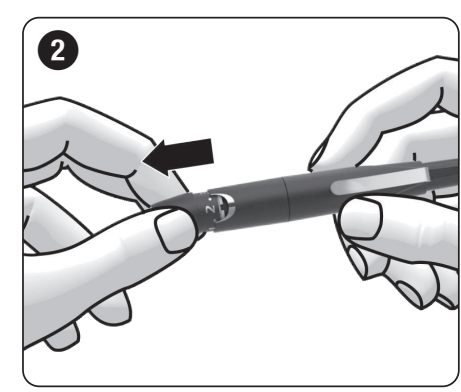
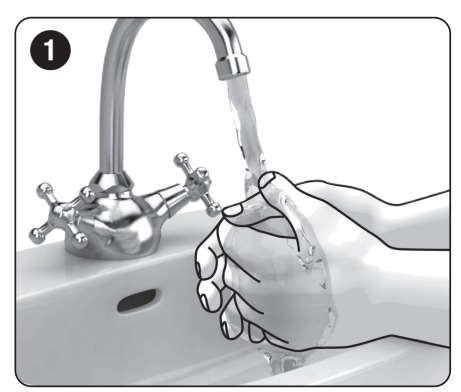




ACCUCHEK®  
Softclix  
Sprožilna naprava in lanceta

Title panel



Navodila za uporabo

Predvidena uporaba

Sprožilna naprava Sprožilna naprava Accu-Chek Softclix je naprava za enostaven in neboleč odvzem kapilarne krvi iz prstnih blazinic. Sprožilna naprava Accu-Chek Softclix je samo za osebno uporabo! Za odvzem krvi se lahko uporablja samo pri eni osebi.

Če sprožilno napravo uporabljajo tudi drugi ljudje, vključno z družinskimi člani, ali če jo zdravstveno osebje uporablja za odvzem krvi pri več različnih oseb, obstaja tveganje prenosa okužb. Zato ta sprožilna naprava ni primerna za profesionalno uporabo v zdravstvenih ustanovah. Izdelek ni steriliziran.

Člajna skupina uporabnikov tega izdelka so ljudje, ki izvajajo samokontrolo ravni glukoze v krvi.

Lanceta Lancete Accu-Chek Softclix in Accu-Chek Softclix XL so sterilne in namenjene za enkratno uporabo s sprožilno napravo Accu-Chek Softclix za enostaven in neboleč odvzem kapilarne krvi. Vsaka lanceta je za enkratno uporabo.

Vsaka lanceta ima zaščitno kapico, ki zagotavlja steriliteto do prve uporabe. Lancete so sterilizirane z izžarevanjem.

Pred prvo uporabo

Ta navodila za uporabo preberite, še preden odzimate kapilčno kri iz prstne blazinic.

Informacije, ki opisujejo situacijo, v kateri se predvideva resna nevarnost glede uporabe pripomočka, imajo naslednji naslov:

OPOZORILO

Informacije glede posebne previdnosti za varno in učinkovito uporabo pripomočka ali za preprečevanje poškodbe pripomočka, do katere bi lahko prišlo zaradi uporabe, kar vključuje nepravilno uporabo, imajo naslednji naslov:

PREVIDNOSTNI UKREP

OPOZORILO

Tveganje zadušitve Ta izdelek vsebuje majhne dele, ki jih je mogoče pogoltiti. Izdelek shranjujte nedosegljivo osebam, ki bi lahko pogoltile majhne dele, npr. majhnim otrokom.

Nevarnost okužbe

Med odvzeman kapilčne krvi lahko sprožilna naprava pride v stik s krvjo. Da bi preprečili prenos okužb, sprožilne naprave ne smejo uporabljati druge osebe, niti družinski člani. Zdravstveno osebje ne sme uporabljati sprožilne naprave za odvzem krvi pri več kot eni osebi.

Nevarnost okužbe

Sprožilna naprava ali lanceta lahko pride v stik s krvjo in iz njiju zaradi poškodbe lahko štrli kaščen del. Da preprečite prenos okužb, preverite sprožilno napravo in lanceto, ali nista poškodovani. Poškodovano sprožilno napravo zavrzite kot kužni material v skladu s predpisi, ki veljajo v državi, kjer živite. Poškodovano lanceto odvrzite tako, da preprečite poškodbo z iglo. Lanceto na primer odložite v poseben vsebnik za kanile.

PREVIDNOSTNI UKREP

Nevarnost poškodbe Stik sprožilne naprave ali lancete s kožo lahko vzdraži kožo. Če se koža vzdraži ali vnamo, se posvetujte z zdravstvenim osebjem.

Nevarnost poškodbe

Nekateri deli sprožilne naprave, na primer gumb za napenjanje, se med uporabo lahko sprožijo. Sprožilne naprave ne usmerjajte v obraz ali druge ljudi.

Nevarnost poškodbe

Če je sprožilna naprava ali lanceta padla na tla ali je bila izpostavljena kateri drugi mehanski obremenitvi,

jo pregledajte glede poškodb, npr. razpok. Ne uporabite je, če so poškodovane.

V sprožilno napravo Accu-Chek Softclix vstavite samo lancete Accu-Chek Softclix. Druge lancete lahko povzročijo napačno delovanje sprožilne naprave ali jo trajno poškodujejo.

Priprava

Pred odvzeman krvi si roke umijte s toplo vodo in milom (glejte 1). Roke dobro osušite. To pripomore k zmanjšanju tveganja za okužbo vobodnega mesta in obenem spoobudi prekrvitev.

Vstavljanje lancete

Pred odvzeman krvi je treba v sprožilno napravo vstaviti lanceto.

OPOZORILO

Nevarnost okužbe Lancete brez zaščitne kapice niso več sterilne. Če na lanceti ni zaščitne kapice, je ne uporabite.

PREVIDNOSTNI UKREP

S sprožilno napravo snemite kapico (glejte 2). V ležišče lancete vstavite novo lanceto, in to kar se da globoko (glejte 3). Lancete se mora pri tem slšno zaskočiti.

Zavrtite zaščitno kapico in jo snemite z lancete (glejte 4).

Ponovno natakite kapico.

Pri tem morata biti pozicijska zareza na kapici in pozicijska črta na sprožilni napravi poravnani (glejte 5). Kapica se mora pri tem slšno zaskočiti.

Nastavljanje globine vboda

Globoino lahko nastavite na eno od 11 možnih nastavitvev (od 0,5 do 5,5), tako da globino vboda prilagodite glede na strukturo svoje kože. Nastavitev globine vboda se vidi v okencu. Vajša je številka, globlja je nastavljen globine vboda. Če sprožilno napravo uporabljate prvič, priporočamo najprej nastavitev globine vboda, na primer 2.

OPOZORILO

Nevarnost poškodbe Če je globina vboda pregloboka, lahko vobod poškoduje otroka.

Pred prvo uporabo sprožilne naprave na otrocih se posvetujte z vašim zdravstvenim osebjem. Začnite z najmanjšo globino vboda.

Zavrtite kapico, da oznaka kaže željeno globino vboda (glejte 6).

Priprava sprožilne naprave

Pred odvzeman vzorca krvi morate pripraviti oziroma napeti sprožilno napravo. To storite tik pred odvzeman.

Gumb za napenjanje potisnite kar se da navzdol (glejte 7). Pazite, da ne pritisnete tudi sprožilnega gumba.

Ko je sprožilna naprava pripravljena za uporabo, je na sredi sprožilnega gumba rumena pika (glejte 8).

Odvzem kapilčne krvi

OPOZORILO

Nevarnost okužbe Lanceta je bila za odvzem krvi uporabljena večkrat. Da preprečite prenos okužb, vsako lanceto za odvzem krvi uporabite le enkrat.

Nevarnost okužbe

Čeprav redko, se lahko zgodi, da se lanceta ne vrne v sprožilno napravo, potem ko pridobite kapilčno kri. Da preprečite prenos okužb, preverite, da po odvzemu krvi lanceta ne štrli iz zaščitne kapice. Če se lanceta vidi, se ne dotikajte srednjega dela kapice. S sprožilno napravo previdno snemite kapico. Odstranite lanceto in jo odložite med odpadke. Če uporabljeno lanceto odvrzite tako, da preprečite poškodbo z iglo. Lanceto na primer odložite v poseben vsebnik za kanile.

PREVIDNOSTNI UKREP

Uporabite je lancete z nepretečenim rokom uporabnosti. Rok uporabnosti je natisnjen ob simbolu za rok uporabnosti.

Nevarnost okužbe

Mesto vboda ni bilo čisto. Pred odvzeman krvi očistite mesto vboda.

Nevarnost okužbe

Uporabite je lancete z nepretečenim rokom uporabnosti. Rok uporabnosti je natisnjen ob simbolu za rok uporabnosti.

Nevarnost okužbe

Uporabite je lancete z nepretečenim rokom uporabnosti. Rok uporabnosti je natisnjen ob simbolu za rok uporabnosti.

Nevarnost okužbe

Uporabite je lancete z nepretečenim rokom uporabnosti. Rok uporabnosti je natisnjen ob simbolu za rok uporabnosti.

Nevarnost okužbe

Uporabite je lancete z nepretečenim rokom uporabnosti. Rok uporabnosti je natisnjen ob simbolu za rok uporabnosti.

Priporočamo, da potem mesto vboda zaščitite, da ostane čisto.

Odstranitev že uporabljene lancete

S sprožilne naprave snemite kapico (glejte 2). Izmetalnik potisnite naprej (glejte 3). Uporabljena lanceta pade iz sprožilne naprave.

Ponovno natakite kapico.

Rabljene lancete odložite med odpadke v skladu z ustreznimi lokalnimi predpisi.

PREVIDNOSTNI UKREP

Nevarnost okužbe Sprožilne naprave in lancete ni zaščiten, tako da se je lahko dotaknete pomotoma. Da preprečite prenos okužb, že uporabljeno lanceto odvrzite tako, da preprečite tudi poškodbo z iglo. Lanceto dajte na primer v vsebnik za odlaganje kanil.

Pogoji delovanja

Sprožilno napravo in druge pripomočke uporabljajte v naslednjih delovnih pogojih:

- v temperaturnem območju od +5 do +45 °C
- v območju relativne vlažnosti: od 5 do 90 %

Shranjevanje sprožilne naprave in lancet

Lancetj je potekel rok uporabnosti. Uporabite je lancete z nepretečenim rokom uporabnosti. Rok uporabnosti je natisnjen ob simbolu za rok uporabnosti.

Čiščenje in dezinfekcija sprožilne naprave in kapice

PREVIDNOSTNI UKREP

Nevarnost okužbe Sprožilna naprava in kapica sta lahko pršili v stik s krvjo. Da bi preprečili prenos okužb, očistite in razkužite sprožilno napravo in kapico vedno, preden jo kdo drug vzame v roke, na primer da bi vam pomagal.

Da bi preprečili prenos okužb, morate redno čistiti in razkuževati sprožilno napravo in kapico:

- vsaj 1-krat na teden,
- če se na sprožilni napravi ali kapici ostanki krvi, vslej, preden kdo drug vzame v roke sprožilno napravo, na primer da bi vam pomagal.

Uporabite kipe, ki ne puščajo vlage in v katere sprožilno napravo lahko v celoti zavijete, ter vodo in 70-odstotni izopropanol.

Preden sprožilno napravo in kapico razkužite, ju morate najprej očistiti, da odstranite kri in drugo umazanijo.

Da sprožilne naprave in kapice ne poškodujete:

- Sprožilne naprave in kapice ne potopite v klotično.
- Za čiščenje uporabite samo vodo, za razkuževanje pa samo 70-odstotni izopropanol.

S sprožilne naprave snemite kapico (glejte 2).

Odstranite že uporabljeno lanceto (glejte 3).

Čiščenje

Z vodo rahlo navlažite kipo.

Sprožilno napravo in kapico temeljito obrišite. Sprožilno napravo obrišite samo po zunanji strani (glejte 4), kapico pa po zunanji in notranji površini (glejte 5).

Sprožilno napravo in kapico obrišite še s suho kipo.

Razkuževanje

Kipo dobro navlažite s 70-odstotnim izopropanolom.

Sprožilno napravo in kapico temeljito bršite po 2 minuti vsako. Sprožilno napravo obrišite samo po zunanji strani, kapico pa po zunanji in notranji površini.

Ponovno natakite kapico.

Sprožilno napravo v celoti zavijte v kipo.

Sprožilno napravo pustite zavito 8 minut.

Nato odvijte sprožilno napravo in počakajte, da se posuši na zraku.

Odlaganje sprožilne naprave med odpadke

PREVIDNOSTNI UKREP

Nevarnost okužbe Sprožilna naprava je pršila v stik s krvjo, med odpadke pa je bila odložena neustrezno.

Da preprečite prenos okužb, uporabljeno sprožilno napravo zavrzite kot kužni material v skladu s predpisi, ki veljajo v državi, kjer živite.

Med odvzeman kapilčne krvi lahko sprožilna naprava pride v stik s krvjo. Uporabljena sprožilna naprava je potencialni vir okužbe.

Neuporabljeno sprožilno napravo zavrzite med plastične odpadke.

Za informacije o pravilnem odlaganju se obrnite na zadnji lokalni organ.

Druga vobodna mesta za odvzem krvi

Kapilarno kri za merjenje ravni glukoze v krvi lahko odzimate ne le iz prstne blazinic, ampak tudi drugje (iz dlanj, podlakti, nadlakti, stegen ali mečl). To imenujemo merjenje iz drugih vobodnih mest (angl. *Alternative Site Testing*, skrajšano: AST). Da bi lahko odzveli kapilarno kri iz drugih vobodnih mest, morate obiljano kapico zamenjati s posebno, AST-kapico Accu-Chek Softclix.

Informacije za naročanje

Če želite naročiti sprožilno napravo Accu-Chek Softclix, lancete Accu-Chek Softclix ali AST-kapico Accu-Chek Softclix, se obrnite na Center za pomoč uporabnikom in servis (glejte razdelek Center za pomoč uporabnikom in servis).

Poročanje o resnih zapletih

Za bolnika/uporabnika/trejo stranko v Evropski uniji in v državah z enako zakonsko ureditvijo; Če med uporabo tega pripomočka ali kot posledica njegove uporabe nastane resen zaplet, poročajte o njem proizvajalcu in ustreznemu nacionalnemu organu.

Zadnja sprememba

2021-03

Center za pomoč uporabnikom in servis

Stevanja Center za pomoč uporabnikom in servis Accu-Chek Brezplačen telefon: 080 12 32 www.accu-check.si

Upoštevajte navodila za uporabo ali elektronska navodila za uporabo

Previdno, upoštevajte varnostna opozorila v priloženih navodilih za uporabo.

Uporabno do

Sterilizirano z izžarevanjem

Samo za enkratno uporabo

En bolnik – večkratna uporaba

Medicinski pripomoček

Proizvajalec

Edinstveni identifikator pripomočka

Kataloška številka

Številka serije

Skladno z določbami veljavne zakonodaje EU

CE 0123

ACCUCHEK in SOFTCLIX sta blagovni znamki družbe Roche.

© 2021 Roche Diabetes Care

Roche Diabetes Care GmbH Sandhofer Strasse 116 68305 Mannheim, Germany www.accu-check.com

